



naše značka
5002785107
vyřizuje
Eva Strnadová
datum
17.03.2023

Signal Projekt s.r.o.
Vídeňská 546/55
63900 Brno

Věc:
Implementace ETCS Regional Chrudim-Borohrádek – polygon 2

K.ú. - p.č.: Stíčany , Hrochův Týnec

Stavebník: Správa železnic, státní organizace , Dlážďená 1003/7 , 11000 Praha

Účel stanoviska: Povolení stavby - stavební režim (ÚR+SP)

GasNet, s.r.o., jako provozovatel distribuční soustavy (PDS) a technické infrastruktury, zastoupený GasNet Služby, s.r.o., vydává toto stanovisko:

V ZÁJMOVÉM ÚZEMÍ SE NACHÁZÍ TATO PLYNÁRENSKÁ ZAŘÍZENÍ A PLYNOVODNÍ PŘÍPOJKY (dále PZ):

- STL plynovod PE d 50, d 63 + STL přípojky

Ochranné pásmo STL plynovodů a přípojek je v zastavěném území obce 1 m na obě strany od potrubí.
Ochranné pásmo slouží k zajištění bezpečného a spolehlivého provozu plynárenského zařízení.

V ochranném pásmu plynovodů a přípojek budou veškeré práce prováděny výhradně ručním způsobem.
Veškeré stavební práce musí být vykonávány tak, aby v žádném případě nenarušily bezpečný provoz uvedených plynárenských zařízení a plynovodních přípojek.

Pro realizaci stavby stanovujeme tyto podmínky:

Požadujeme respektovat průběh a ochranné pásmo plynárenského zařízení.

- V ochranném pásmu plynárenského zařízení a přípojek (1 m na každou stranu) nebudou umísťovány stavební objekty dle ČSN EN 12007, TPG 70204, odst. 14.5., 14.6., tzn. např. budovy, přístřešky, oplocení (sloupky, podezdívky), opěrné zdi, a dále palisády, propustky, vpusti, svislé dopravní značení, apod; PZ musí být volně přístupné.

- Při souběhu a křížení dalších inž. sítí požadujeme dodržení ČSN 73 6005, TPG 702 01, TPG 702 04, zákon č.458/2000 Sb., případně další předpisy a ČSN související s uvedenou stavbou.

- Případná budoucí úprava povrchu terénu nad plynárenským zařízením musí být provedena tak, aby nedošlo ke změně hloubky uložení plynárenského zařízení vč. poklopů armatur a povrch byl z rozebíratelného materiálu (dlažba, betonový asfalt, narmovaný beton v tloušťce do 5 cm apod.).

- V případě nutnosti provádění terénních úprav pozemku nad plynovodem musí být průkazně zjištěna hloubka uložení stávajícího plynovodu. Následné úpravy terénu musí být provedeny tak, aby konečné uložení plynovodu bylo prokazatelně od 1 - 1,50 m (dle TPG 70201 a ČSN 736005).

- Zemní práce nesmí být prováděny do větší hloubky než 40 cm nad povrchem stávajícího plynárenského zařízení.

- Upozorňujeme Vás, že v případě uložení stávajícího plynovodního vedení v zeleném pásmu, může mít toto zařízení snížené

GasNet Služby, s.r.o.

Plynárenská 499/1 · Zábřovice · 602 00 Brno · T 555 90 10 10 · www.gasnet.cz

IČ: 27935311 · DIČ: CZ27935311

Zápis do obchodního rejstříku: Krajský soud v Brně, sp. zn. C 57165, dne 26. 7. 2007

Certificate of incorporation: Regional Court in Brno, ref. number C 57165, on 26th July 2007

Zákaznická linka GasNet 555 90 10 10, info@gasnet.cz, www.gasnet.cz

krytí.

V rozsahu této stavby souhlasíme s povolením stavby dle zákona 183/2006 Sb. ve znění pozdějších předpisů. Tento souhlas platí pro územní řízení, řízení o územním souhlasu, veřejnoprávní smlouvy pro umístění stavby, zjednodušené územní řízení, ohlášení, stavební řízení, společné územní a stavební řízení, vodoprávní řízení, veřejnoprávní smlouvu o provedení stavby nebo oznámení stavebního záměru s certifikátem autorizovaného inspektora.

Pokud se stane stanovisko v době své platnosti součástí rozhodnutí stavebního úřadu (bude citována naše značka stanoviska), prodlužuje se jeho platnost o dobu platnosti rozhodnutí stavebního úřadu.

V zájmovém území se mohou nacházet plynárenská zařízení jiných vlastníků či správců, případně i dlouhodobě nefunkční/neprovozovaná plynárenská zařízení bez dostupných informací o jejich poloze a vlastnictví.

Plynárenská zařízení a plynovodní přípojky (dále jen PZ) jsou dle ust. § 2925 zákona č. 89/2012 Sb., občanského zákoníku, provozovány jako zařízení zvláště nebezpečná a z tohoto důvodu jsou chráněna ochranným pásmem dle zákona č. 458/2000 Sb. ve znění pozdějších předpisů.

Rozsah ochranného pásma je stanoven v zákoně 458/2000 Sb. ve znění pozdějších předpisů.

Stavební činnosti je možné realizovat pouze při dodržení podmínek stanovených v tomto stanovisku. Nebudou-li tyto podmínky dodrženy, budou stavební činnosti považovány dle § 68 zákona č. 458/2000 Sb. ve znění pozdějších předpisů za činnost bez našeho předchozího souhlasu. Při každé změně projektu nebo stavby (zejména trasy navrhovaných inženýrských sítí) je nutné požádat o nové stanovisko k této změně.

Nedodržení podmínek uvedených v tomto stanovisku zakládá odpovědnost stavebníka za vzniklé škody.

Za stavební činnosti se pro účely tohoto stanoviska považují všechny činnosti prováděné v ochranném pásmu PZ (tzn. bezvýkopové technologie a terénní úpravy) a činnosti mimo ochranné pásmo, pokud by takové činnosti mohly ohrozit bezpečnost a spolehlivost PZ (např. trhací práce, sesuvy půdy, vibrace, apod.).

Případné zřizování stavenišť, skladování materiálů, stavebních strojů apod. bude realizováno mimo ochranné pásmo PZ (není-li ve stanovisku uvedeno jinak).

Při použití nákladních vozidel, stavebních strojů a mechanismů požadujeme zabezpečit případný přejezd přes PZ uložením betonových panelů v místě přejezdu PZ.

PŘI REALIZACI STAVBY BUDOU DODRŽENY TYTO PODMÍNKY PRO PROVÁDĚNÍ STAVEBNÍ ČINNOSTI:

(1) Před zahájením stavební činnosti bude provedeno vytyčení trasy a přesné určení uložení PZ. Vytyčení trasy provede příslušná regionální oblast ZDARMA. Formulář a kontakt naleznete na <https://www.gasnet.cz/cs/ds-vytyceni-pz/>, lze využít QR kód, který je uveden v tomto stanovisku. Při podání žádosti uvede žadatel naši značku (číslo jednací) uvedenou v úvodu tohoto stanoviska a sdělí termín zahájení a ukončení stavby. O provedeném vytyčení trasy bude sepsán protokol. Přesné určení uložení PZ (sondou) je povinen provést stavebník na svůj náklad.

BEZ VYTYČENÍ TRASY A PŘESNÉHO URČENÍ ULOŽENÍ PZ STAVEBNÍKEM NESMÍ BÝT VLASTNÍ STAVEBNÍ ČINNOST ZAHÁJENA. VYTYČENÍ POVAŽUJEME ZA ZAHÁJENÍ STAVEBNÍ ČINNOSTI V OCHRANNÉM A BEZPEČNOSTNÍM PÁSMU PZ. PROTOKOL O VYTYČENÍ MÁ PLATNOST 2 MĚSÍCE.

(2) Stavebník je povinen stavebnímu podnikateli prokazatelně předat kopii tohoto stanoviska. Převzetí kopie stvrdí stavební podnikatel stavebníkovi svým podpisem a zápisem do stavebního deníku. Pracovníci provádějící stavební činnosti budou prokazatelně seznámeni s polohou PZ, rozsahem ochranného pásma a těmito podmínkami.

(3) Bude dodržena mj. ČSN 73 6005, TPG 702 01, TPG 702 04, TPG 700 03, zákon č. 458/2000 Sb. ve znění pozdějších předpisů, případně další předpisy související s uvedenou stavbou.

(4) Při provádění stavební činnosti v ochranném pásmu PZ vč. přesného určení uložení PZ je stavebník povinen učinit taková opatření, aby nedošlo k poškození PZ nebo ovlivnění jejich bezpečnosti a spolehlivosti provozu. Nebude použito nevhodného nářadí, zemina bude těžena pouze ručně bez použití pneumatických, elektrických, bateriových a motorových nářadí.

(5) V případě použití bezvýkopových technologií (např. protlaku) bude před zahájením stavební činnosti provedeno úplné obnažení PZ v místě křížení na náklady stavebníka. Technologie musí být navržena tak, aby v místě křížení nebo souběhu s PZ byl dostatečný stranový nebo výškový odstup od PZ, který zajistí nepoškození PZ během prací a to s ohledem na použitou bezvýkopovou technologii a všechny její účinky na okolní terén. V případě, že nemůže být tato podmínka dodržena, nesmí být použita bezvýkopová technologie.

(6) Odkrytá PZ budou v průběhu nebo při přerušení stavební činnosti řádně zabezpečena proti jejich poškození.

(7) Poklopy uzávěrů a ostatních armatur na PZ, vč. hlavních uzávěrů plynu (HUP) na odběrném plynovém zařízení udržovat stále přístupné a funkční po celou dobu trvání stavební činnosti.

(8) Bude zachována hloubka uložení PZ (není-li ve stanovisku uvedeno jinak).

(9) Stavebník je povinen neprodleně oznámit každé i sebemenší poškození PZ (vč. drobných vrypů do PE potrubí, poškození izolace, signalizačního vodiče, výstražné fólie, markeru atd.) na telefon 1239.

(10) Před provedením zásypu výkopu a v průběhu stavby bude provedena kontrola dodržení podmínek stanovených pro stavební činnosti v ochranném pásmu PZ. Povinnost kontroly se vztahuje i na PZ, která nebyla odhalena. Kontrolu provede příslušná regionální oblast (formulář a kontakt naleznete na <https://www.gasnet.cz/cs/ds-vytyceni-pz/>, lze využít QR kód, který je uveden v tomto stanovisku). Při žádosti uvede žadatel naši značku (číslo jednací) uvedenou v úvodu tohoto stanoviska. Kontrolu je třeba objednat min. 5 dnů předem. Předmětem kontroly je také ověření dodržení stanovené odstupové vzdálenosti staveb, které byly povoleny v ochranném a bezpečnostním pásmu PZ.

(11) O provedené kontrole bude sepsán protokol. Bez provedené kontroly nesmí být PZ zasypána. Stavebník je povinen na základě výzvy provozovatele PZ, nebo jeho zástupce doložit průkaznou dokumentaci o nepoškození PZ během výstavby nebo provést na své náklady kontrolní sondy v místě styku stavby s PZ.

(12) Plynárenské zařízení a plynovodní přípojky budou před zásypem výkopu řádně podsypány a obsypány, bude provedeno zhutnění a bude osazena výstražná fólie žluté barvy, to vše v souladu s předpisem provozovatele distribuční soustavy „Zásady pro projektování, výstavbu, rekonstrukce a opravy“, který naleznete na <https://www.gasnet.cz/cs/technicke-dokumenty/> a v souladu s ČSN EN 12007-1-4, TPG 702 01, TPG 702 04.

(13) Neprodleně po skončení stavební činnosti budou řádně osazeny všechny poklopy a nadzemní prvky PZ.

(14) Pokud stavebník nedodrží podmínky stanovené tímto stanoviskem bude činnost stavebníka vyhodnocena provozovatelem PZ jako narušení ochranného nebo bezpečnostního pásma PZ a budou z toho vyvozeny příslušné důsledky.

Platí pouze pro území vyznačené v příloze tohoto stanoviska a to 24 měsíců ode dne jeho vydání.

V případě dotčení pozemku v majetku společnosti GasNet, s.r.o. je třeba dále projednat smluvní vztah k tomuto pozemku. Kontakt na projednání naleznete na adrese www.gasnet.cz/cs/kontaktni-system/, činnost "Smluvní vztahy - pozemky a budovy plynárenských zařízení".

Za správnost a úplnost dokumentace předložené s žádostí včetně jejího souladu s platnými předpisy plně zodpovídá její zpracovatel. Stanovisko nenahrazuje případná další stanoviska k jiným částem stavby.

V případě další korespondence nebo jednání (např. změna stavby) uvádějte naši značku - 5002785107 a datum tohoto stanoviska. Kontakty jsou k dispozici na <https://www.gasnet.cz/cs/kontaktni-system/>.



GasNet, s.r.o.
zastoupená společností GasNet Služby, s.r.o., IČ 27935311
Eva Strnadová
Technik externích požadavků-Čechy
Oddělení zpracování ext. požadavků-Čechy
EVA.STRNADOVA@GASNET.CZ

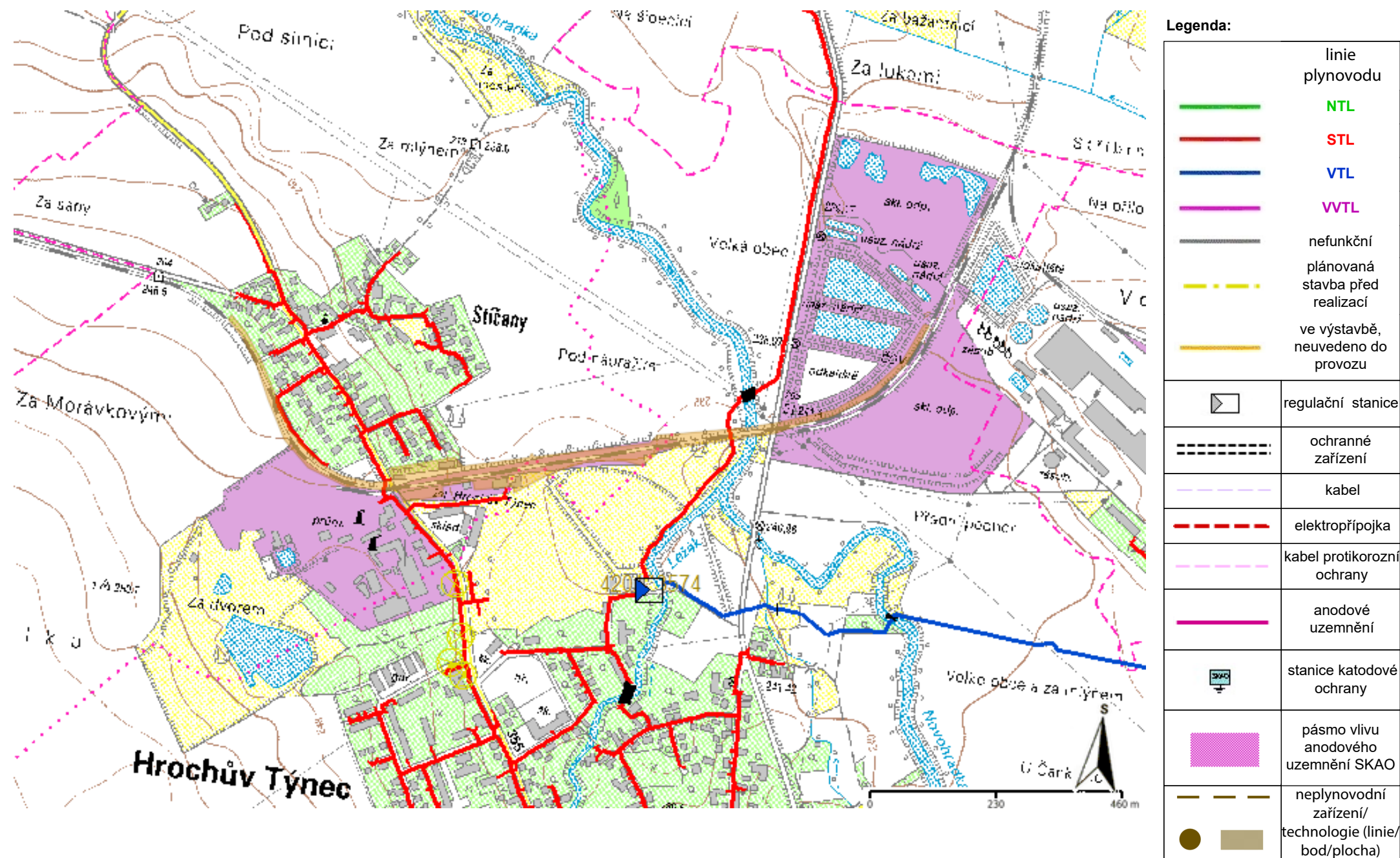


Zažádejte o vytyčení

Přílohy: Orientační zakres plynárenského zařízení, Detailní zakres plynárenského zařízení, Detailní zakres plynárenského zařízení, Ověřená příloha žadatele, Ověřená příloha žadatele, Ověřená příloha žadatele,

Příloha: Orientační zakres plynárenského zařízení. Tato příloha je nedílnou součástí stanoviska č. 5002785107 ze dne 17.03.2023.

Provozovatel DS: GasNet, s.r.o.; Stavebník: Správa železnic, státní organizace, Dlážďená 1003/7, 11000 Praha. K.ú.: Stičany, Hrochův Týnec.



Příloha: Detailní zákres plynárenského zařízení. Tato příloha je nedílnou součástí stanoviska č. 5002785107 ze dne 17.03.2023.

Provozovatel DS: GasNet, s.r.o.; Stavebník: Správa železnic, státní organizace , Dlážďená 1003/7 , 11000 Praha. K.ú.: Stičany , Hrochův Týnec.

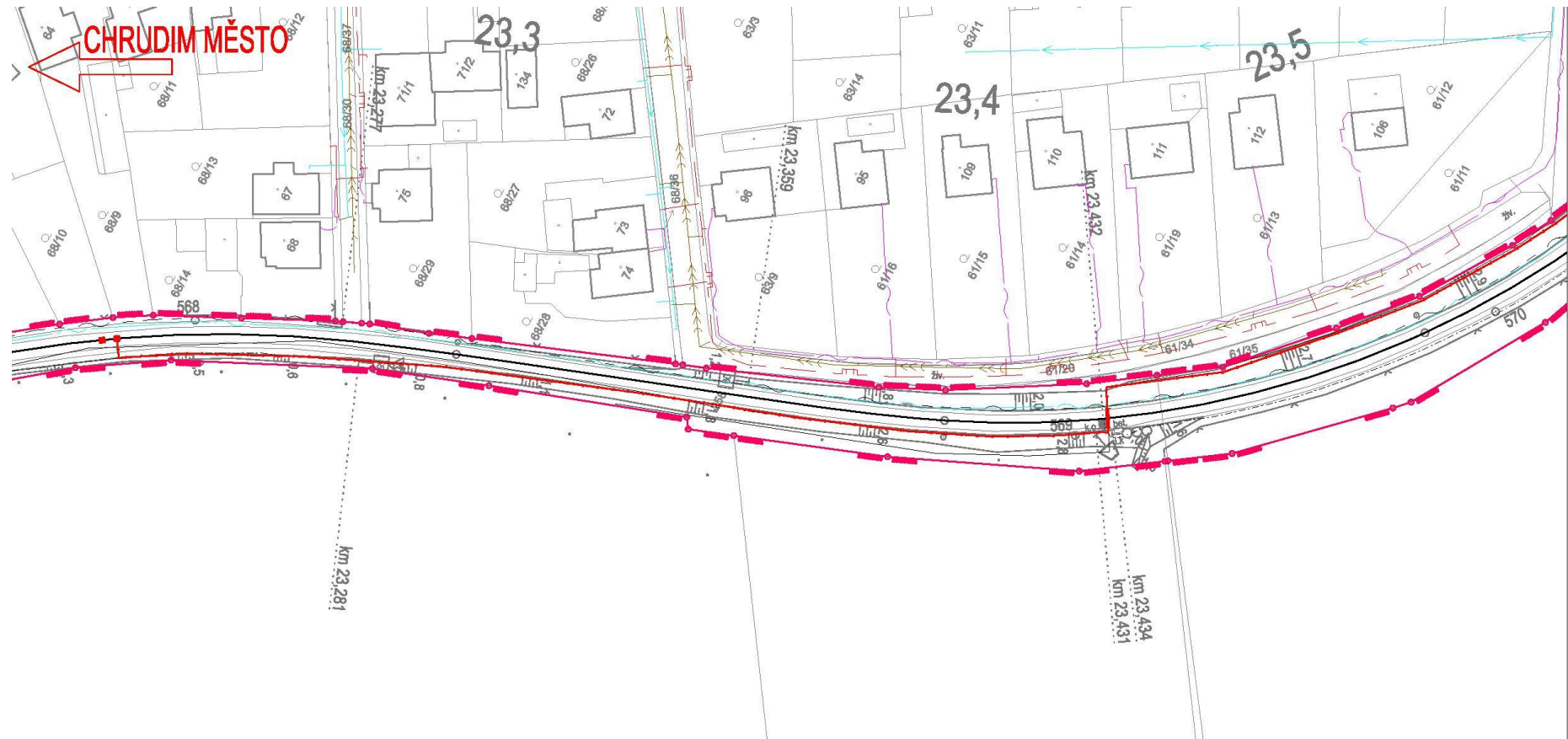


Příloha: Detailní zákres plynárenského zařízení. Tato příloha je nedílnou součástí stanoviska č. 5002785107 ze dne 17.03.2023.

Provozovatel DS: GasNet, s.r.o.; Stavebník: Správa železnic, státní organizace , Dlážděná 1003/7 , 11000 Praha. K.ú.: Stíčany , Hrochův Týnec.



Provozovatel DS: GasNet, s.r.o.; Stavebník: Správa železnic, státní organizace, Dlážděná 1003/7, 11000 Praha. K.ú.: Stičany, Hrochův Týnec.



LEGENDA:

- | | |
|---|-----------------------------|
|  | Kobezna linija |
| | Zemljopisna linija |
| | Hranica državnog posredstva |
| | Zabojnici za pištolje |

STÁVAJÍCÍ SÍŤ:

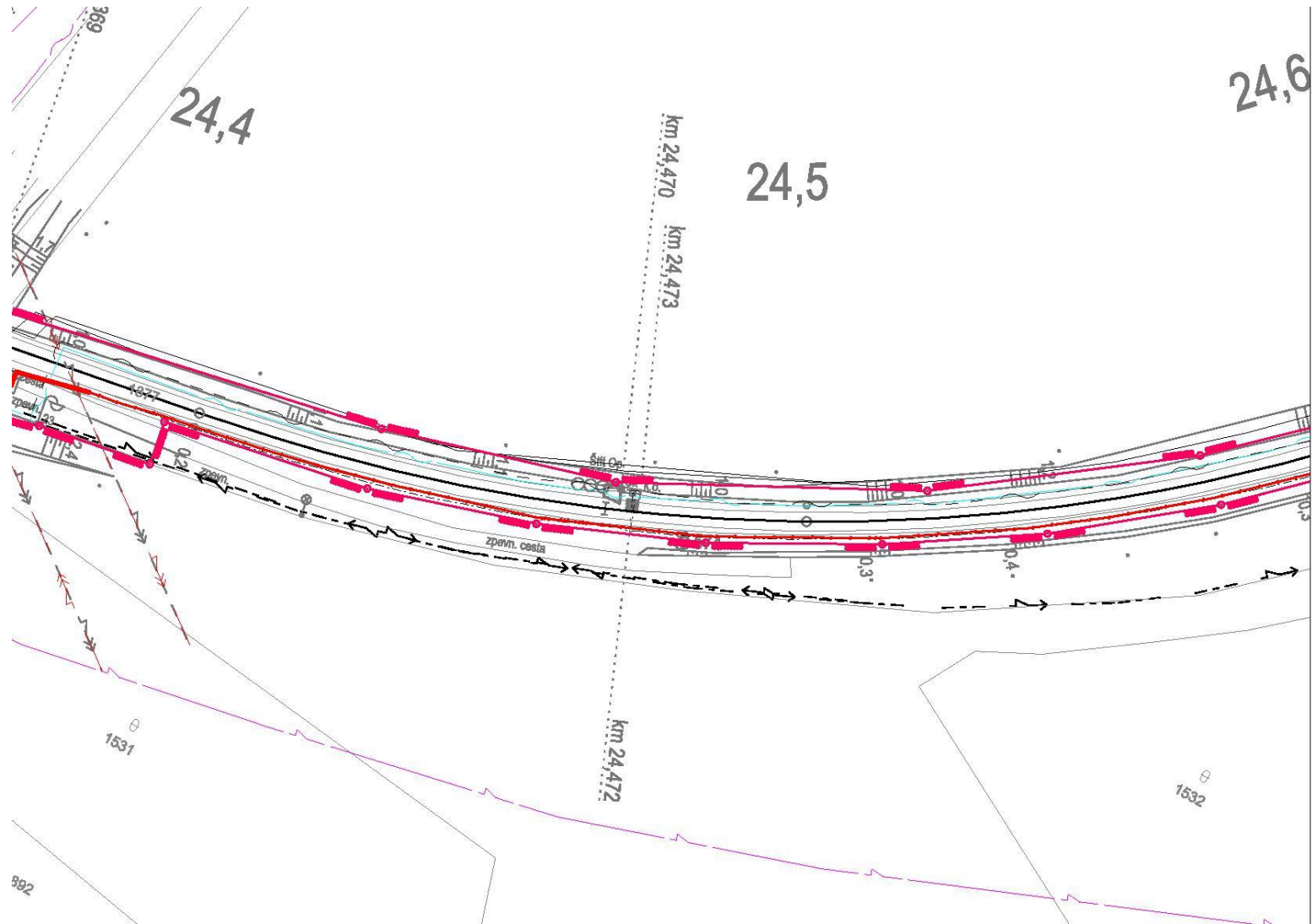
- CEFIN – zadržani a idovani, vntrni BTP
 CEFIN – BTP nezadržani polji
 CEFIN – sila a NN, amokopoljaj
 CEZ Diebica – zaženi NN – razmenjeni redni
 CEZ Diebica – zaženi NN – pozmenjeni redni
 CEZ Diebica – zaženi VN – razmenjeni redni
 CEZ Diebica – zaženi VN – razmenjeni redni
 Osvetl STL
 VOS Chruvin – kanavica
 VOS Chruvin – vodovod
 CD – Terapije
 SEE
 SSZT
 SSZT – DK
 SSZT – vaterpolovci
 SSZT – sdirovci
 SON – kanavice
 SON – vodovod

Označení schůzky:			
Realizace:	Datum:	Popis:	Přílohy:
000	3.2023	Schválení záměrné dokumentace	Kontrolní osoba: Mgr. Petr Vorel
Stavbař/Investor:		Správa železnice, ústřední organizace	
Adresa:		DMSd-6 1003/7, 110 00 Praha 1	
			
Zástupce investorů:		Schválí správa výhled	
Adresa:		Nerudova 1, 779 00 Olomouc	
Zhotovitel stavby:			
Signal Projekt s.r.o.			
Adresa:			
Vítězdská 55, 639 00 Brno			
Kontakt:			
T: +420 543 233 969 E: projekta@signalprojekt.cz			
Zhotovitel objektu:			
Adresa:			
Kontakt:			
Hlavní projektant (HVP):		Specialista:	Odpovědný projektant:
Mgr. Petr Vorel		Mgr. Petr Vorel	Zpracoval: Klára Vačkováová
Název stavby/km:		Implementace ETCS Regional Chirumid-Borořeák	
Název km:		Interní název stavby výhled	
Název objektu:		Kusovník nájezdový km 23,3 - 23,5	
Název přílohy:		Číslo přílohy: 004	
Název čísl státní přílohy:		Fará:	
Kraj:	Krajský území:	Třída vztahující kúat:	
Plzeňský	Sešary [44311]	Všechny vztahující kúat	
Úplná dokumentace:	Datum zpracování:	Verze:	
DUPP	3.2023	5 x A4	1.500
Funkční dokumentace:		Pracovní plán:	
[Funkční dokumentace]		[Pracovní plán]	

Provozovatel DS: GasNet, s.r.o.; Stavebník: Správa železnic, státní organizace, Dlážděná 1003/7, 11000 Praha. K.ú.: Stičany, Hrochův Týnec.

[illegible]

Provozovatel DS: GasNet, s.r.o.; Stavebník: Správa železnic, státní organizace, Dlážďená 1003/7, 11000 Praha. K.ú.: Stičany, Hrochův Týnec.



STÁVAJÍCÍ SÍTĚ:

Katastrální mapa
Zaměření
Hranice držby pozemku
Zabezpečovací zařízení

2 2


STÁVAJÍCÍ SÍTĚ:

ČETIN - zaměřená a kótovaná, vnitřní STP
ČETIN - STP nesamostatné pojezdu
ČETIN - až 14N, elektrotopografie
ČEZ Distribuce - zařízení NN - nadzemní vedení
ČEZ Distribuce - zařízení NN - pozemní vedení
ČEZ Distribuce - zařízení VN - nadzemní vedení
ČEZ Distribuce - zařízení VVN - nadzemní vedení
GazNet STL
VOS Chrudim - kanalizace
VOS Chrudim - vodovod
ČD - Telematika
BGE
SSZT
BSZT - DK
Z
SSZT - zabezpečovací
SSZT - osvětlovací
SON - kanalizace
SON - vodovod

Orientační schéma:		Ministerstvo dopravy Státní fond dopravní infrastruktury	
		Realizační odpovědný úředník:	
		Podpis: _____ Datum: _____	
Revizce:	Datum:	Popis:	Kontroloval:
000	3.2023	Definování výzvozní dokumentace	Mgr. Petr Vorel
Stavebník/Investor: Adresa:		Správa železnic, státní organizace Dítěňské 1003/7, 110 00 Praha 1	
Zákazkop investora: Adresa:		Stavební správa východ Nerudova 1, 779 00 Olomouc	
Zhotovitel stavby: Adresa: Kontakt:		Signal Projekt s.r.o., Vítězské 55, 639 80 Brno T: +420 543 233 962 E: projekce@signalprojekt.cz	
Zhotovitel objektu: Adresa: Kontakt:			
Hlavní projektant (HIP): Mgr. Petr Vorel		Specieřitel: Mgr. Petr Vorel	
Odpovědný projektant: Mgr. Petr Vorel		Zpracovatel: Klára Václavíková	
Název stavby/název: Název železniční trati: Název úseku: Název přelomu: Název díla stavby: Kraj: Parcelní číslo:		Implementace ETCS Regional Chrudim - Borořhrádek Koordinační směr výhled Koordinační situace výhled km 24,4 - 24,6 Hradec Královský Hradec Královský (648299)	
Název dokumentace: DUSP		Datum zpracování: 3.2023	
Formát: 4 x A4		Měřítko: 1:500	
Číslo projektu: 007		Parť:	
Označení (S-436): S622100002 Označení stavebního úseku: 21-144-35-113 Označení díla: C.3 Označení objektu/complexu:		Číslo projektu: 007	

Provozovatel DS: GasNet, s.r.o.; Stavebník: Správa železnic, státní organizace, Dlážďená 1003/7, 11000 Praha. K.ú.: Stičany, Hrochův Týnec.



- | | |
|---|-------------------------|
| | Katastrální mapa |
|  | Zeměměřič |
|  | Hranice držního pozemku |
| | Zabezpečovací zařízení |

STÁVAJÍCÍ SÍTĚ:

- | | |
|--|--|
| | CETIN - záměrné a účelové, vlastní STP |
| | CETIN - STP nezámyslné poruchy |
| | CETIN - síť a NM, elektrooptický |
| | ČEZ Diešťovce - zařízení NN - nadzemní vedení |
| | ČEZ Diešťovce - zařízení NN - podzemní vedení |
| | ČEZ Diešťovce - zařízení VVN - nadzemní vedení |
| | ČEZ Diešťovce - zařízení VVN - nadzemní vedení |
| | GazNet STL |
| | VOS Chrudim - kanalizace |
| | VOS Chrudim - vodovod |
| | ČD - Telematika |
| | SEE |
| | SSZT |
| | SSZT - DK |
| | SSZT - zabezpečovací |
| | SSZT - soklovací |
| | SON - kanalizace |
| | SON - vodovod |

Ministerstvo dopravy
Státní fond dopravní infrastruktury



Ověřovací schéma:

Ručitel ověřovacího systému:

Podpis:

Datum:

Revize/z:	Datum:	Popis:	Kontroloval:
000	3.2023	Definitivní ověřovací dokumentace	Mgr. Petr Vorel

Stavebník/investor: Adresa:	Správa železnic, státní organizace Dělnéřeš 1003/7, 110 00 Praha 1	 SPRÁVA ŽELEZNIC
Zakázka investora: Adresa:	Stavební správa východ Řetuzdova 1, 779 00 Olomouc	

Zhotovitel stavby:	Signal Projekt s.r.o.	
Adresa: Kontakt:	Vítězná 55, 639 00 Brno T: +420 543 233 962 E: projekce@signalprojekt.cz	

Zhotovitel objektu:	Adresa: Kontakt:	Hlavní projektant (HIP): Mgr. Petr Vorel	Specifikace: Mgr. Petr Vorel	Odpovědný projektant: Mgr. Petr Vorel	Zpracoval: Klares Václavčlová
----------------------------	-----------------------------------	--	--	---	---

Název stavby/projektu:	Implementace ETCS Regional Chrudim - Borohrádek			Označení (F-kód): S622100092
Název železniční trati:	Koordinátelná směr výhled			Označení zabezpečení: 21-144-35-113
Název objektu:				Označení části: C.3 Označení objektu/komplexu:
Název přílohy:	Koordinátelná situace výhledu km 24,6 - 24,7			Číslo přílohy: 008
Název dílu této přílohy:				Parčík:
Kód:	Kontaktní osoba: Hrochová Týmaš (648299)	TUJID: viz technické část		
Periodičnost dokumentace:	Datum zpracování: 3.2023	Formát: 4 x A4		
DUSP	Datum ověření:	Verze: 1:500		

Strana 1 z 1
Místní dokumentace: Ano Ne Datum: 3.2.2023 Verze: 1.000 Provozní: Ne Stavba: Ne